



SPEED  
SKATING  
CANADA  
PATINAGE  
DE VITESSE  
CANADA

# BIENVENUE À ICEREG

Mise à jour : 29 mai 2024

# TABLE DES MATIÈRES

|  |           |
|--|-----------|
| <b>À propos de ce document.....</b>            | <b>3</b>  |
| Contenu.....                                   | 3         |
| Définitions .....                              | 3         |
| <b>Qu'est-ce qu'IceReg?.....</b>               | <b>4</b>  |
| <b>Inscription des membres.....</b>            | <b>5</b>  |
| Trois niveaux.....                             | 5         |
| Configuration annuelle.....                    | 6         |
| Voies d'inscription.....                       | 7         |
| Essayez le patinage de vitesse.....            | 9         |
| <b>Aperçu du tableau de bord du club .....</b> | <b>10</b> |
| Administrateurs.....                           | 10        |
| Menu principal.....                            | 11        |
| L'onglet Clubs.....                            | 12        |
| <b>Paiements par carte de crédit .....</b>     | <b>13</b> |
| Traitement des paiements .....                 | 13        |
| Rapports financiers .....                      | 14        |
| <b>Groupe de paiement .....</b>                | <b>15</b> |
| Qu'est-ce qu'un groupe de paiement? .....      | 15        |
| Comment ça fonctionne .....                    | 15        |
| À garder à l'esprit.....                       | 15        |
| Comment créer un groupe de paiement .....      | 16        |
| <b>Structure tarifaire.....</b>                | <b>17</b> |
| <b>Besoin d'aide? .....</b>                    | <b>18</b> |
| Bibliothèque de ressources de PVC.....         | 18        |
| Base de connaissances sur Interpodia.....      | 18        |
| Soutien technique.....                         | 18        |
| Pouvons-nous discuter? .....                   | 18        |

# À PROPOS DE CE DOCUMENT

## Contenu

Ce document est une trousse d'introduction sur IceReg, la plateforme en ligne de gestion des membres et des événements de Patinage de vitesse Canada.

## Définitions

Les termes suivants s'appliquent dans ce document :

- **PVC** : [Patinage de vitesse Canada](#)
- **OSPT** : Organisme de sport provincial ou territorial. À titre d'exemple, l'organisme de sport provincial de la Colombie-Britannique est Speed Skating BC (SSBC).

# QU'EST-CE QU'ICEREG?

IceReg est la plateforme en ligne de gestion des membres et des événements de PVC.

IceReg est alimenté par [Interpodia](#), un fournisseur de technologies et de solutions en ligne qui travaille avec des organisations sportives depuis 2009. Le siège social d'Interpodia est situé à Vancouver en Colombie-Britannique. [Cliquez ici](#) pour obtenir des informations sur la technologie d'Interpodia et sur la conformité PCI.

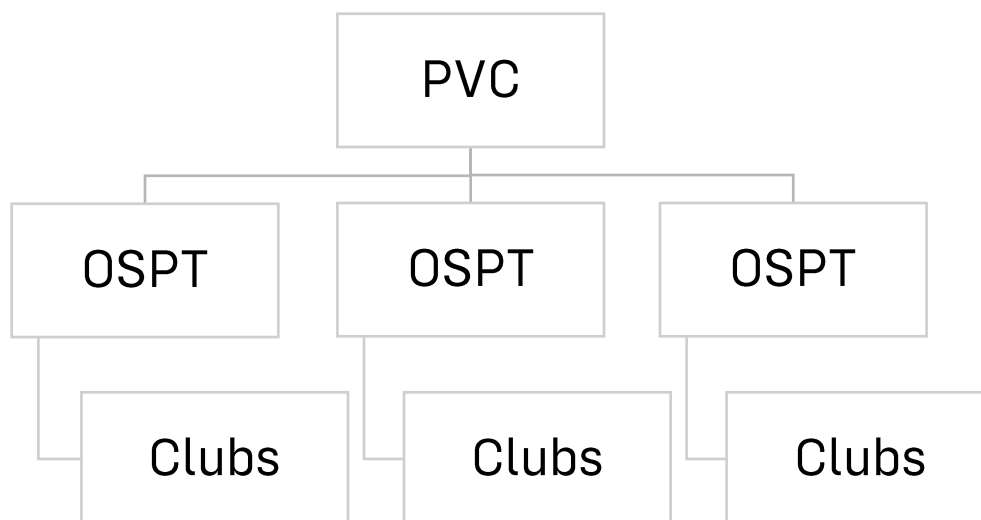
IceReg a deux (2) piliers :



# INSCRIPTION DES MEMBRES

## Trois niveaux

Le pilier d'inscription des membres a trois (3) niveaux comprenant les adhésions à PVC (niveau supérieur), les adhésions aux OSPT (niveau intermédiaire) et les programmes des clubs (niveau inférieur).



Chaque organisation (niveau) peut collecter des informations auprès des personnes inscrites et les utiliser dans le cadre des paramètres de la loi sur la protection de la vie privée. Les informations collectées par PVC sont disponibles [ici](#). La politique de confidentialité de PVC peut être consultée [ici](#) et la politique de confidentialité d'Interpodia peut être consultée [ici](#).

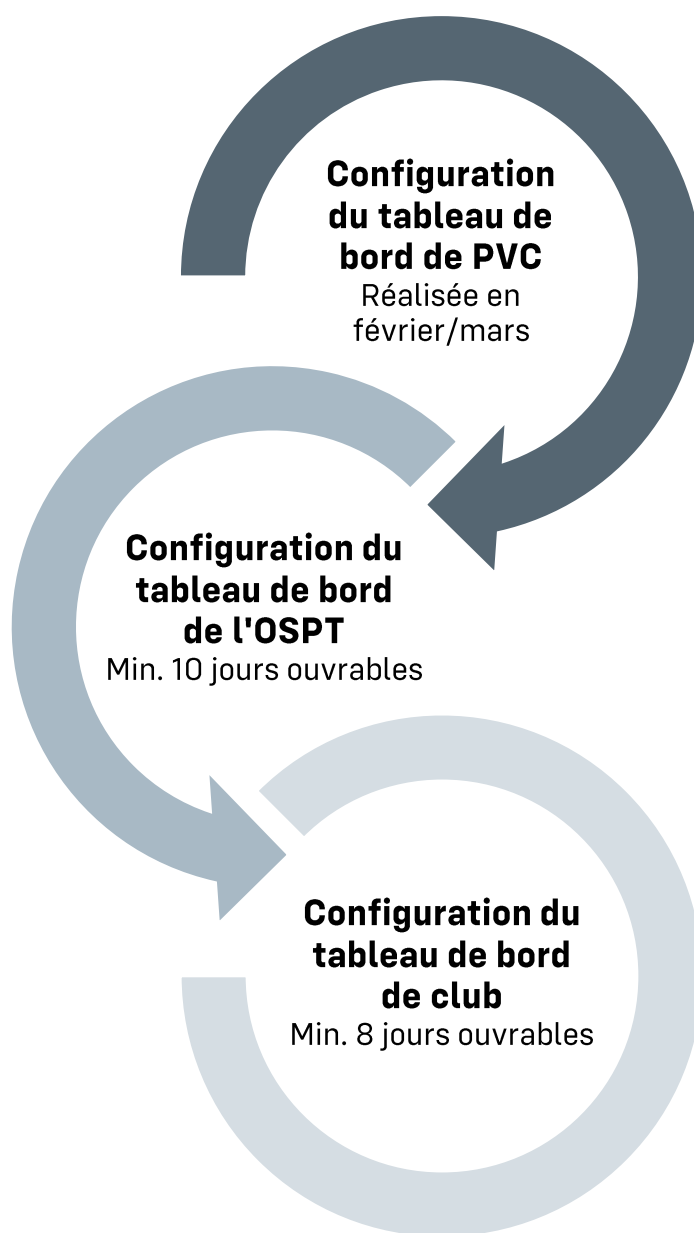
Le pilier d'inscription des membres est configuré avec une logique commerciale qui permet aux personnes de s'inscrire auprès de plusieurs organisations au cours d'une même saison tout en ne payant que l'adhésion la plus dispendieuse. Si une personne inscrite a acheté plusieurs adhésions, IceReg lui attribue une **adhésion principale** et une ou plusieurs **adhésions secondaires** conformément à la hiérarchie des adhésions de PVC.

**IMPORTANT** - IceReg fonctionne mieux quand les participants s'inscrivent eux-mêmes et l'utilisation d'une **importation en masse** n'est donc possible qu'au cas par cas. Notez qu'il y a des frais supplémentaires pour exécuter une importation en masse.

## Configuration annuelle

Pour s'assurer que les données des membres sont correctement partitionnées, le pilier d'inscription des membres doit être configuré à nouveau chaque saison. Cela implique trois (3) phases d'intégration distinctes qui doivent être exécutées dans l'ordre : le tableau de bord de PVC est configuré en premier, suivi du tableau de bord de l'OSPT, puis du tableau de bord de club.

**IMPORTANT** - Le calendrier d'intégration peut varier selon l'OSPT / la région et les clubs peuvent contacter leur OSPT pour plus d'informations. Chaque saison, les OSPT fournissent à leurs clubs les étapes à suivre pour configurer un nouveau tableau de bord de club et ces étapes doivent être suivies pour qu'un nouveau tableau de bord de club soit approuvé.



## Voies d'inscription

Pour gérer l'inscription des membres, un club doit choisir une **voie d'inscription**. Une voie d'inscription fait référence aux options d'achat (adhésions, programmes du club) présentées à une personne qui s'inscrit avec IceReg.

Il y a **deux (2) voies d'inscription** disponibles et les clubs peuvent choisir la voie d'inscription qui correspond le mieux à leurs besoins opérationnels. Veuillez noter qu'une voie d'inscription ne peut pas être modifiée une fois que le club a ouvert les inscriptions au public.

Le tableau ci-dessous résume chaque voie d'inscription. Des informations de configuration détaillées sur chaque voie d'inscription sont disponibles dans le [dossier IceReg](#) de la bibliothèque de ressources de PVC.

|   | <b>VOIE D'INSCRIPTION 1</b><br>Adhésions et programmes de club   | <b>VOIE D'INSCRIPTION 2</b><br>Adhésions SEULEMENT   |
|---|--|--|
| <b>Qu'est-ce qu'une personne inscrite achète dans IceReg ?</b>            | L'achat comprend une adhésion à PVC, une adhésion à l'OSPT et un programme de club.  | L'achat comprend <b>seulement</b> une adhésion à PVC et une adhésion à l'OSPT.   |
| <b>Des frais de traitement sont-ils facturés au club ?</b>                | Oui, des frais de traitement s'appliquent aux frais d'adhésion au niveau du club. <a href="#">Cliquez ici</a> pour consulter la structure tarifaire.   | Non  |
| <b>Quels sont les moyens de paiement à la disposition de l'acheteur ?</b> | Les achats doivent être effectués au moyen d'une <b>carte de crédit</b> (Visa, MasterCard, Amex, Discover, Visa Debit et Mastercard Debit).<br><br><b>Que se passe-t-il si notre club a besoin d'un groupe de paiement pour accepter certains paiements hors ligne ?</b> Dans des circonstances particulières (par exemple, Bon Départ, SportJeunesse, ou si un club choisit d'absorber les frais d'adhésion des officiels et/ou des entraîneurs), un club peut écrire à <a href="mailto:info@icereg.ca">info@icereg.ca</a> pour demander un groupe de paiement afin d'effectuer un suivi des paiements hors ligne pour les frais d'adhésion à PVC et les frais d'adhésion à l'OSPT. Avant | <b>Option 1</b> - Paiements par carte de crédit <b>seulement</b> (Visa, MasterCard, Amex, Discover, Visa Debit et Mastercard Debit).<br><br><b>Option 2</b> — Paiements hors ligne (groupe de paiement). Notez que tous les acheteurs se verront proposer simultanément l'option de paiement par carte de crédit <b>et</b> l'option de paiement hors ligne (groupe de paiement). <a href="#">Cliquez ici</a> pour obtenir plus d'informations sur les groupes de paiement. |

|   |  |  |
|---|--|--|
|   | <p>de demander un groupe de paiement, les <b>clubs sont invités</b> à se renseigner sur les fonctionnalités de base des groupes de paiement <a href="#">ici</a> et à consulter le dossier d'information sur la <a href="#">Voie d'inscription 1</a> pour toute question à propos de la configuration.</p>  |  |
| <p><b>Comment les paiements par carte de crédit sont-ils traités ?</b></p>                | <p>Un paiement effectué par carte de crédit est divisé ; les montants dus à PVC, à l'OSPT et au club sont déposés électroniquement dans le compte bancaire respectif de chaque organisation.</p> <p>Pour recevoir les dépôts électroniques des paiements par carte de crédit, un club doit ouvrir et maintenir un compte pour le traitement des paiements tiers avec <b>Paysafe</b> ou <b>Stripe</b>. <a href="#">Cliquez ici</a> pour obtenir des informations sur les comptes pour le traitement des paiements.</p> <p>Le club doit aussi décider comment gérer les <b>frais de traitement des cartes de crédit</b> et les <b>frais liés au système Interpodia</b>. <a href="#">Cliquez ici</a> pour consulter la structure tarifaire.</p> | <p>Un paiement effectué par carte de crédit est divisé ; les montants dus à PVC et à l'OSPT sont déposés électroniquement dans le compte bancaire respectif de chaque organisation.</p> <p>Les clubs qui utilisent cette voie d'inscription n'ont pas besoin d'un compte pour le traitement des paiements, car les catégories d'inscription du club seront configurées avec des frais de 0 \$.</p> |
| <p><b>Comment les paiements hors ligne (espèces, chèques, TEF) sont-ils traités ?</b></p> | <p>Consultez la section : <a href="#">Quels sont les moyens de paiement à la disposition de l'acheteur ?</a></p>   | <p>Le suivi des paiements hors ligne pour les frais d'adhésion à PVC et les frais d'adhésion à l'OSPT peut être effectué par l'entremise d'un groupe de paiement. <a href="#">Cliquez ici</a> pour obtenir plus d'informations sur les groupes de paiement.</p>  |
| <p><b>Un club peut-il ajouter ses propres renonciations au niveau du club ?</b></p>       | <p>Oui</p>   | <p>Oui</p>   |



|   |   |  |
|---|---|--|
| <b>Un club peut-il ajouter des questions au formulaire d'inscription ?</b>  | Oui   | Oui  |
| <b>Un club peut-il créer et gérer des événements ?</b>  | Oui   | Oui, si le club dispose d'un compte Paysafe ou Stripe. |
| <b>Un club peut-il offrir l'option de paiement échelonné pour les frais d'inscription au niveau du club ?</b>       | Oui. Consultez le <a href="#">dossier d'information sur la voie d'inscription 1</a> pour obtenir des informations importantes sur les paiements échelonnés. | Non  |
| <b>Un club peut-il créer des remises et des codes de réduction pour les frais d'inscription au niveau du club ?</b> | Oui   | Non  |
| <b>Un club peut-il utiliser une boutique en ligne ?</b>   | Oui   | Oui, si le club dispose d'un compte Paysafe ou Stripe. |
| <b>Un club peut-il créer et gérer des événements « Essayez le patinage de vitesse » ?</b>                           | Oui   | Oui  |

## Essayez le patinage de vitesse

L'adhésion à l'événement « **Essayez le patinage de vitesse** » de PVC possède une configuration distincte et un processus d'inscription dans IceReg. Pour créer un événement « Essayez le patinage de vitesse » dans IceReg, veuillez suivre les étapes décrites dans cet [article sur la base des connaissances](#).

# APERÇU DU TABLEAU DE BORD DU CLUB

## Administrateurs

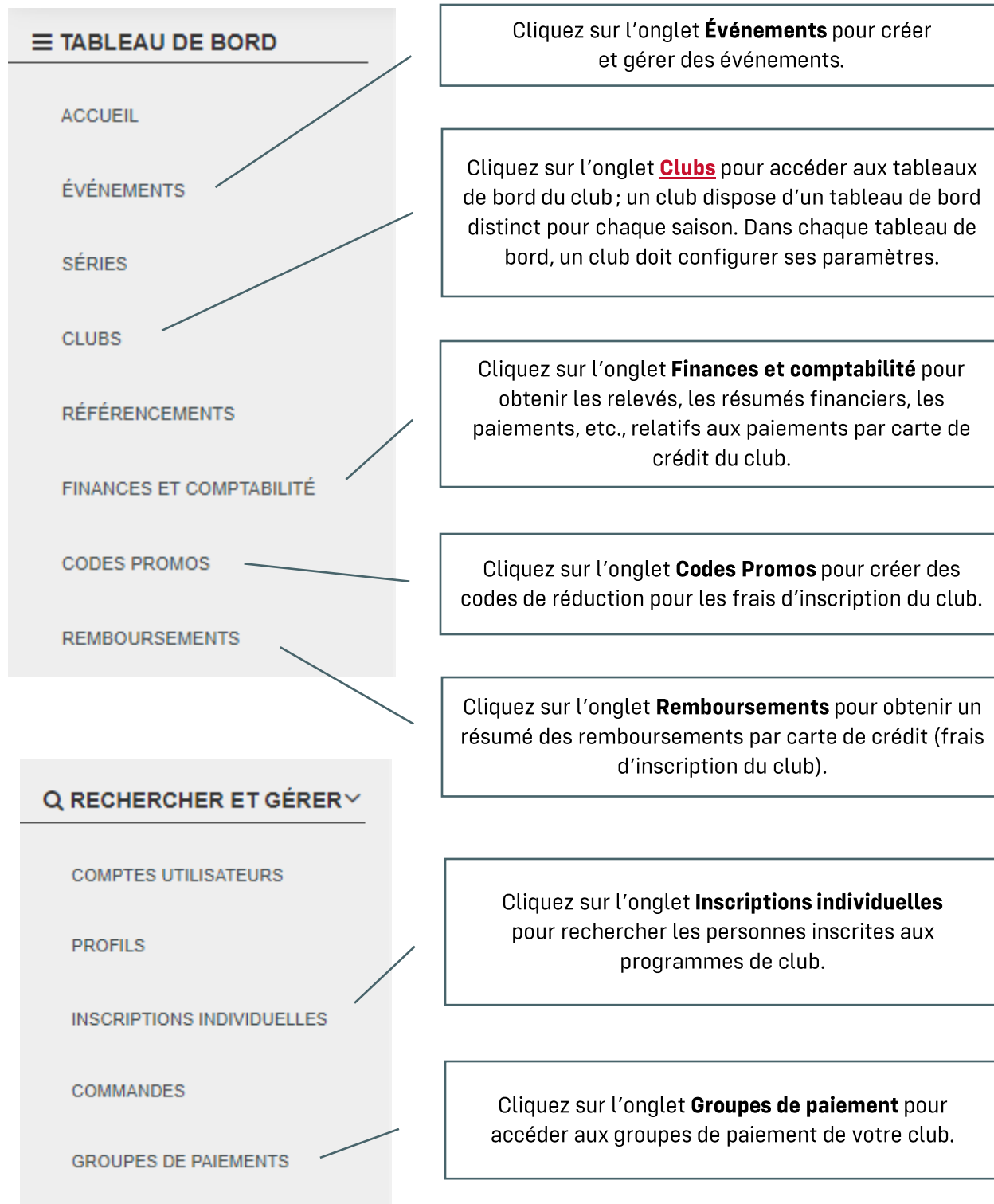
Seuls les administrateurs peuvent accéder au tableau de bord d'un club. Les droits d'administrateur peuvent être ajoutés à un compte IceReg par [un\(e\) administrateur\(trice\) existant\(e\)](#) ou en écrivant à [info@icereg.ca](mailto:info@icereg.ca). Une fois les droits d'administrateur(trice) ajoutés à un compte IceReg, connectez-vous à IceReg et cliquez sur **Tableau de bord**.

Veuillez noter que les données des clubs sont cloisonnées (les clubs ne peuvent pas accéder aux données d'autres clubs). Les clubs sont invités à vérifier régulièrement les droits accordés aux administrateurs dans le tableau de bord de leur club et de supprimer les permissions désuètes.



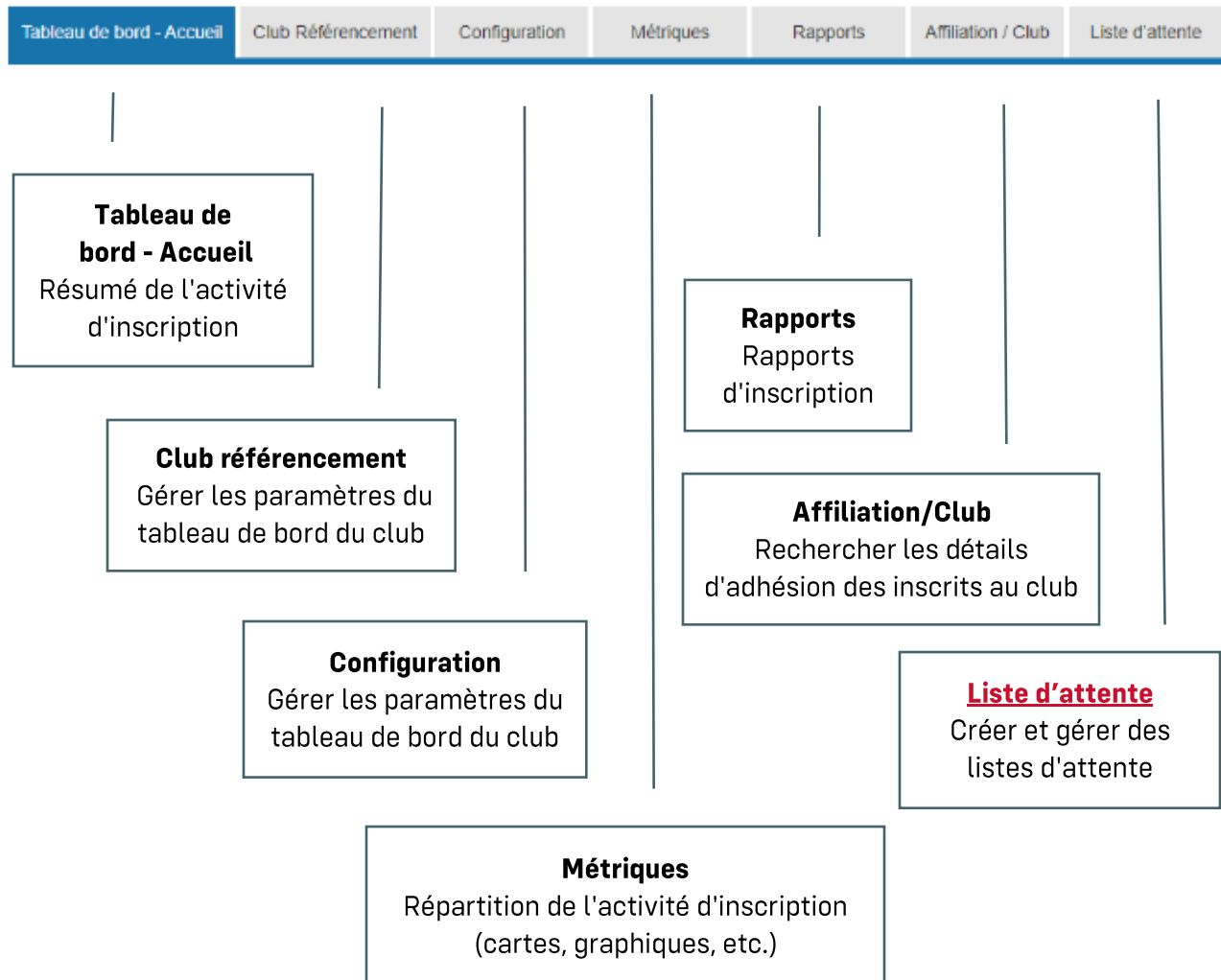
## Menu principal

Le menu principal du tableau de bord d'un club se trouve à gauche de l'écran. Les diagrammes ci-dessous fournissent des informations de base sur les principaux onglets :

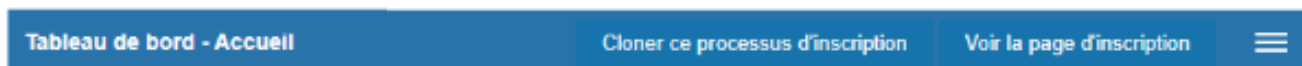


## L'onglet Clubs

Les tableaux de bord d'un club (un club dispose d'un tableau de bord distinct pour chaque saison) sont accessibles via l'onglet **Clubs**. Chaque tableau de bord comprend les sous-onglets/sections suivants :



Si les sous-onglets/sections ne sont pas immédiatement visibles, cliquez sur les trois (3) barres horizontales.



# PAIEMENTS PAR CARTE DE CRÉDIT

## Traitement des paiements

Pour recevoir des dépôts de manière électronique pour les paiements par carte de crédit, une organisation doit configurer et maintenir un compte pour le traitement des paiements tiers avec **Paysafe** ou **Stripe**. Le compte pour le traitement des paiements d'un club doit être configuré et approuvé avant que les paiements par carte de crédit puissent être traités dans IceReg.

|   | PAYSAFE  | STRIPE   |
|---|--|--|
| Ce qu'il faut savoir  |  | <ul style="list-style-type: none"> <li>Stripe peut créer des comptes pour des organisations ayant une boîte postale.</li> <li>Le passage d'un compte Chase WePay / Paysafe à un compte Stripe est soumis à des frais uniques de <b>60 \$ + taxes</b>.</li> </ul>   |
| Options pour la gestion des <b>frais de traitement des cartes de crédit</b> et des <b>frais du système Interpodia</b> . | <p><b>Option 1</b> — Les frais de traitement des cartes de crédit et les frais du système Interpodia sont facturés à l'acheteur.</p> <p><b>Option 2</b> — Les frais de traitement des cartes de crédit et les frais du système Interpodia sont pris en charge par l'organisation (déduits des dépôts).</p> <p><a href="#">Cliquez ici</a> pour consulter la structure tarifaire.</p> | <p><b>Option 1</b> — Les frais de traitement des cartes de crédit sont pris en charge par l'organisation (déduits des dépôts) et les frais du système Interpodia sont facturés à l'acheteur.</p> <p><b>Option 2</b> — Les frais de traitement des cartes de crédit et les frais du système Interpodia sont pris en charge par l'organisation (déduits des dépôts).</p> <p><a href="#">Cliquez ici</a> pour consulter la structure tarifaire.</p> |
| Ouverture d'un compte   | <a href="#">Cliquez ici</a> pour plus d'informations sur l'ouverture d'un compte Paysafe.  | <a href="#">Cliquez ici</a> pour obtenir des informations sur l'ouverture d'un compte Stripe (en anglais).   |
| Fermeture d'un compte   |  | <a href="#">Cliquez ici</a> pour obtenir des informations sur la fermeture d'un compte Stripe (en anglais).  |

|                           |   |  |
|---------------------------|---|--|
| Assistance supplémentaire | Si vous avez besoin d'aide avec votre compte Paysafe, veuillez envoyer un courriel à <a href="mailto:customersupport@paysafe.com">customersupport@paysafe.com</a> . | <a href="#">Cliquez ici</a> pour obtenir des informations et une assistance supplémentaires sur les comptes Stripe (en anglais). |
|---------------------------|---|--|

## Rapports financiers

Cliquez sur l'onglet **Finances et comptabilité** (menu principal) pour obtenir les relevés, les résumés financiers, les versements, etc., relatifs aux paiements par carte de crédit au niveau du club.

Dans le tableau de bord de chaque club, d'autres rapports financiers sont disponibles dans le sous-onglet **Rapports**.

# GROUPE DE PAIEMENT

## Qu'est-ce qu'un groupe de paiement?

Un groupe de paiement est un outil de suivi des paiements hors ligne dans IceReg qui permet aux clubs de suivre les adhésions dues à PVC et à l'OSPT.

## Comment ça fonctionne

- Les inscrits devant payer hors ligne complètent simplement leur inscription dans IceReg en sélectionnant l'option de groupe de paiement, et le club collecte les frais d'adhésion due à PVC et à l'OSPT en dehors d'IceReg en espèces, par chèque ou par TEF.
- Il n'y a aucuns frais pour utiliser un groupe de paiement.
- Les groupes de paiement suivent uniquement les frais d'adhésion dus à PVC et à l'OSPT, et non les frais de club.
- Les informations sur le groupe de paiement d'un club, les factures, les rapports, etc., sont accessibles via l'onglet **Groupes de paiement**.
- À la fin de la saison, les clubs sont facturés par leur OSPT pour les frais d'adhésion à PVC et à l'OSPT suivi dans le groupe de paiement.

## À garder à l'esprit

- Dans la plupart des cas, l'utilisation d'un groupe de paiement nécessite que tous les acheteurs se voient présenter simultanément l'option de paiement par carte de crédit et l'option de paiement hors ligne (groupe de paiement). L'accès d'un acheteur à l'option de groupe de paiement peut être contrôlé à l'aide d'un mot de passe, qui peut être configuré dans l'onglet **Groupes de paiement**.
- Dans la mesure du possible, les inscriptions payées hors ligne (groupe de paiement) doivent être effectuées séparément des inscriptions payées par carte de crédit.

## Comment créer un groupe de paiement

| Voie d'inscription 1   |  |   |
|--|--|---|
| Besoin   | Choses à savoir  | Comment créer un groupe de paiement   |
| Le club souhaite absorber les frais d'adhésion à PVC et à l'OSPT pour les entraîneurs et/ou les officiels et/ou les bénévoles.                                       | <ul style="list-style-type: none"> <li>La ou les catégories rattachées à un groupe de paiement doivent être paramétrées à 0 \$.</li> <li>Un groupe de paiement distinct est requis pour chaque type d'adhésion.</li> </ul>   | Un groupe de paiement doit être mis en place par l'équipe de soutien IceReg. Envoyez un courriel à <a href="mailto:info@icereg.ca">info@icereg.ca</a> avec les informations suivantes : |
| Le club souhaite proposer à la fois l'option de paiement par carte de crédit et l'option de paiement hors ligne (groupe de paiement) pour un seul programme.         | <ul style="list-style-type: none"> <li>Pour chaque programme, créez une catégorie pour les paiements par carte de crédit (y compris les frais de club) et une catégorie distincte (frais de club paramétré à 0 \$) pour les paiements hors ligne. Nommez chaque catégorie en conséquence.</li> <li>Un groupe de paiement distinct est requis pour chaque type d'adhésion.</li> </ul> | <ul style="list-style-type: none"> <li>Nom du club</li> <li>Nom de la ou des catégories à rattacher à un groupe de paiement.</li> </ul>   |
| Voie d'inscription 2   |  |   |
| <i>Toutes les catégories doivent être paramétrées à 0 \$.</i>  |  |   |
| Besoin   | Choses à savoir  | Comment créer un groupe de paiement   |
| Le club souhaite absorber les frais d'adhésion à PVC et à l'OSPT pour les entraîneurs et/ou les officiels et/ou les bénévoles.                                       | Un groupe de paiement distinct est requis pour chaque type d'adhésion.   | Un groupe de paiement doit être mis en place par l'équipe de soutien IceReg. Envoyez un courriel à <a href="mailto:info@icereg.ca">info@icereg.ca</a> avec les informations suivantes : |
| Le club souhaite que les participants s'inscrivent dans IceReg pour devenir membre de PVC et l'OSPT et paient le club directement en espèces, par chèque ou par TEF. | Un seul groupe de paiement sera créé pour tous les types d'adhésion.   | <ul style="list-style-type: none"> <li>Nom du club</li> <li>Nom de la ou des catégories à rattacher à un groupe de paiement.</li> </ul>   |



# STRUCTURE TARIFAIRE

La structure tarifaire suivante s'applique à toutes les organisations utilisant IceReg pour les saisons 2023/24, 2024/25, 2025/26 et 2026/27 :

|   |   |
|---|---|
| <b><u>FRAIS D'INSCRIPTION EN LIGNE</u></b><br>Pour les paiements par carte de crédit effectués avec Visa, Mastercard, Amex, Discover, Visa Debit et Mastercard Debit.<br><br><b>Les frais s'appliquent</b> aux adhésions, aux inscriptions et aux événements. | <b>Frais de traitement des cartes de crédit (Paysafe et Stripe) :</b><br><br>2,90 % + 0,30 \$ + taxes par transaction |
|   | <b>Frais du système Interpodia :</b><br><br>2 % + taxes par transaction   |
|   | <b>Total :</b><br><br>4,90 % + 0,30 \$ + taxes par transaction  |
| <b><u>FRAIS D'INSCRIPTION HORS LIGNE</u></b><br>Pour les paiements effectués en espèces, par chèque ou par TEF, et dont le suivi est effectué à l'aide d'un <b>groupe de paiement</b> .<br><br><b>Les frais s'appliquent</b> aux adhésions seulement.         | 2 % + taxes par inscription   |
| <b><u>BOUTIQUE EN LIGNE</u></b>   | 4,90 % + 0,30 \$ + taxes par transaction  |

# BESOIN D'AIDE ?

## Bibliothèque de ressources de PVC

Le [dossier IceReg](#) de la bibliothèque de ressources de PVC est la principale source d'informations sur IceReg pour les OSPT et les clubs.

## Base de connaissances sur Interpodia

Les clubs peuvent aussi consulter la section bilingue « [Base de connaissances](#) » d'Interpodia pour obtenir des guides pratiques, des articles et des conseils utiles.

## Soutien technique

Pour obtenir un soutien technique, veuillez envoyer un courriel à [info@icereg.ca](mailto:info@icereg.ca). **Comptez un à deux jours ouvrables pour obtenir une réponse.**

Une **zone de clavardage** est aussi disponible dans le tableau de bord. Elle se trouve en bas à droite du tableau de bord et est visible du lundi au vendredi entre 7 h et 17 h (HP). **Le temps de réponse varie de quelques minutes à quelques heures.**

Les questions en anglais et en français sont les bienvenues !

## Pouvons-nous discuter ?

Si vous avez besoin d'une **discussion de 15 minutes** avec l'équipe d'assistance d'IceReg concernant la configuration du portail, des problèmes techniques, etc., veuillez réserver un appel téléphonique vidéo en envoyant une demande avec vos disponibilités par courriel à [info@icereg.ca](mailto:info@icereg.ca).

Veuillez noter que des frais de formation s'appliquent aux OSPT/clubs qui souhaitent organiser une séance de formation personnalisée sur IceReg.